

UltraVNC SimpleClic – UltraVNC SC

UltraVNC SC est un mini (166ko) Serveur UltraVNC personnalisé et pré configuré. UltraVNC SC ne nécessite aucune installation et n'utilise pas la base de registre. Il suffit que la personne à assister télécharge ce petit exécutable et l'ouvre pour établir une connexion directe avec l'assistant : c'est le poste à assister – le Serveur – qui initialise la connexion permettant ainsi un accès facile de l'ordinateur à assister même à travers un pare-feu.

Les avantages de UltraVNC Simple Clic

- UltraVNC SC ne fait que 166 Ko alors que UltraVNC pèse environ 650 Ko ;
- UltraVNC SC établit une connexion inverse alors que la version normale entraîne une mise en attente de la connexion ;
- UltraVNC SC est initialisée par la personne qui demande assistance : c'est cette dernière qui lance l'application pour établir la connexion vers une adresse IP prédéfinie ;
- UltraVNC SC est automatiquement désinstallé lorsque la connexion est terminée.

Par contre, UltraVNC SC ne peut pas être exécuté comme un service, ouvrir de session ou prendre en charge la combinaison de touche Ctrl-Alt-Suppr.

Comment créer sa propre version ?

1. Téléchargez [custom.zip](#) ;
2. Remplacez les icônes, l'image BMP et le fichier rc4.key par vos fichiers personnalisés ;
L'image BMP doit être une image Windows avec un maximum de 256 couleurs et une taille de 196x181 pixels (16 couleurs pour un fichier plus léger), et les icônes seront des icônes au standard Windows (taille 32x32 pixels) : plus les icônes et l'image BMP sont grandes, plus le fichier final sera volumineux (166ko minimum pour le fichier zip compressé). Les MEMES NOMS DOIVENT ETRE UTILISES : logo.bmp icon1.ico icon2.ico ;
3. Remplacez le fichier rc4.key par votre propre version ou supprimez-le si vous ne souhaitez pas utiliser le cryptage. Pour créer votre propre clé, il est nécessaire d'utiliser la version normale d'UltraVNC et le module DSM ;
4. Couleur de fond : vous pouvez ajouter une couleur de fond en ajoutant au fichier zip un fichier background.bmp (taille 1x283 pixels). Ce fichier BMP est étiré pour remplir l'arrière-plan ;
5. Créez un fichier zip global MASOCIETE.zip ou jsdgr654324f.zip par exemple englobant l'ensemble des fichiers que vous avez personnalisés : au minimum helpdesk.txt, au maximum helpdesk.txt - rc4.key - icon1.ico - icon2.ico - logo.bmp et background.bmp. Utilisez un nom de fichier unique pour que deux versions personnalisées ne puissent se confondre. Ne pas utiliser de . (point) dans le nom comme WWW.XXX.zip par exemple ;
6. Depuis <http://www.ultravnc.fr/addons/creator.html>, cliquez sur Créateur SC (version 1.00 - identifiant foo, mot de passe foobar) pour créer le fichier compressé d'UltraVNC SC Server.

Comment personnaliser UltraVNC SC Server (fichier helpdesk.txt)

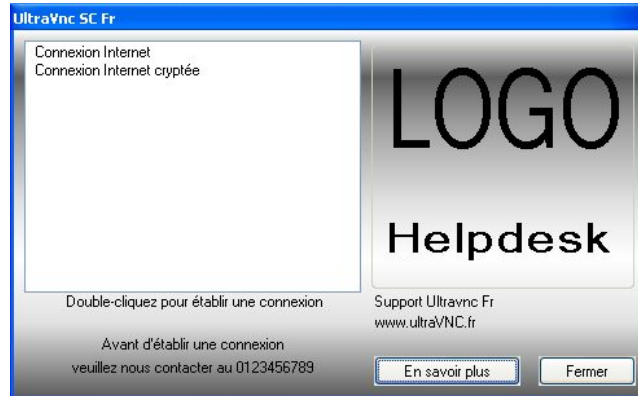
Il existe deux manières d'utiliser UltraVNC SC, mais dans chacun des cas, la connexion (ou la demande d'assistance) est lancée par l'assisté (module Serveur) :

- **Option 1 - à partir de la fenêtre UltraVNC SC Server** : dans ce cas, plusieurs possibilités de connexion avec différents assistants sont généralement proposées à l'assisté qui choisit la connexion la plus appropriée pour lancer sa demande d'assistance ;
- **Option 2 – directement** : l'assisté entre en relation directe avec un assistant unique. L'assisté peut être amené à rentrer un numéro d'identification ID pour lancer la connexion avec l'assistant.

Option 1 : personnalisation de la fenêtre du Serveur UltraVNC SC

La personnalisation de la fenêtre principale du Serveur UltraVNC SC est réalisée par l'intermédiaire du fichier texte helpdesk.txt. Les TAG prennent 0,1 ou 2 lignes en entrée. La section [HOST] relative à la connexion entre l'assisté et l'assistant comprend :

- Ligne 1 : le nom sur lequel devra double-cliquer l'utilisateur pour choisir cette connexion
- Ligne 2 : la ligne de commande de démarrage
 - -connect IP:port IP suivi du port du client, -id ID utilisateur (pour la connexion avec un répéteur -connect est dans ce cas le port IP du répéteur)
 - -noregistry nécessaire pour SC
 - -plugin nécessaire en cas de cryptage, doit se situer avant -connect



```
[TITLE]
UltraVnc SC Fr

[HOST]
Connexion Internet
-connect 192.168.1.102:5500 -noregistry

[HOST]
Connexion Internet cryptée
-plugin -connect 192.168.1.102:5500 -noregistry

[TEXTTOP]
Double-cliquez pour établir une connexion

[TEXTMIDDLE]
Avant d'établir une connexion

[TEXTBOTTOM]
veuillez nous contacter au 0123456789

[TEXTRBOTTOM]
(la ligne sera vide)

[TEXTRMIDDLE]
www.ultraVNC.fr

[TEXTRTOP]
Support Ultravnc Fr

[TEXTCLOSEBUTTON]
Fermer

[TEXTBUTTON]
En savoir plus

[WEBPAGE]
http://www.ultravnc.fr

[BALLOON1TITLE]
Connexion en cours...

[BALLOON1A]
ligne 1

[BALLOON1B]
ligne 2
```

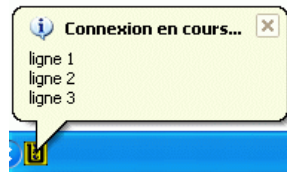
```
[BALLOON1C]
ligne 3

[BALLOON2TITLE]
Connecté à

[BALLOON2A]
ligne test1

[BALLOON2B]
ligne test2

[BALLOON2C]
ligne test3
```



Le TAG Balloon1 (1A, 1B et 1C) correspond aux info-bulles qui apparaissent au moment de l'ouverture de la connexion ; Balloon2 (2A, 2B et 2C) sont les info-bulles qui apparaissent au lancement de la connexion. Si le TAG [TEXTBUTTON] n'existe pas, le bouton correspondant est supprimé.

Option 2 : création d'un exécutable (exemple d'utilisation de UltraVNC SCIII)

Si vous ajoutez le TAG [DIRECT] et qu'un seul [HOST] est défini, la fenêtre Serveur n'est pas affichée et la connexion se lance directement depuis une fenêtre personnalisée simplifiée pour l'assisté :



```
[TITLE]
UltraVnc SC Fr version SSL

[HOST]
Support technique via SSL
-id 12345 -sslproxy -connect 216.55.178.47:443 -noregistry
#216.55.178.47==IP du répéteur uvnc.com
#SSL -> :443 nécessaire

[TEXTTOP]
Double-cliquez pour établir une connexion

[TEXTMIDDLE]
Avant d'établir une connexion

[TEXTBOTTOM]
[TEXTRBOTTOM]
[TEXTRMIDDLE]
[TEXTRTOP]

[TEXTBUTTON]
En savoir plus
#Si TEXTBUTTON n'existe pas, le bouton est supprimé

[WEBPAGE]
http://www.ultravnc.fr
```

[TEXTCLOSEBUTTON]

Fermer

[BALLOON1TITLE]

Connexion en cours...

[BALLOON1A]

[BALLOON1B]

[BALLOON1C]

[BALLOON2TITLE]

Connecté ...

[BALLOON2A]

Un technicien du support est connecté.

[BALLOON2B]

[BALLOON2C]

[DEBUG]

[ENTERCODE]

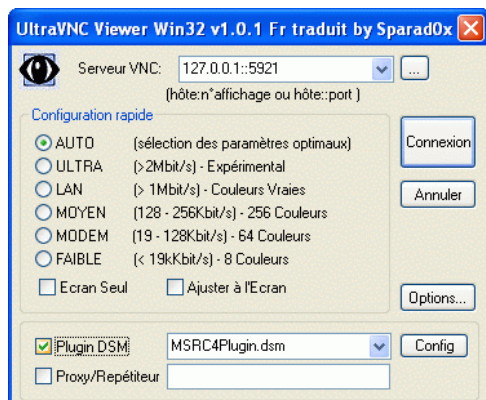
Entrez votre ID

[DIRECT]

Le TAG [DIRECT] ne possède pas de ligne de paramètre. Lorsqu'un seul [HOST] est défini et que vous souhaitez utiliser un numéro d'identification ID xxxxxx, vous devez utiliser le TAG [ENTERCODE]. Dans ce cas, une fenêtre d'entrée est ouverte pour permettre à l'utilisateur d'entrer un numéro ID. « Entrez votre ID » est le texte affiché sur l'image enter.BMP. Le TAG [DEBUG] ouvre une fenêtre DOS.

Créer votre propre clé de cryptage (à ajouter au fichier custom.zip)

Ouvrez le logiciel UltraVNC Client : si le module DSM n'apparaît pas dans le champ correspondant, vous devez copier ce dernier module dans le répertoire où est installé UltraVNC Client. Si le module n'est pas installé sur votre système, vous pouvez télécharger la version française [ici](#) :



- Activez « **PluginDSM** » ;
- Cliquez sur **Config** puis sur **Générer** pour générer une nouvelle clé. Utilisez le même chemin pour tous les champs, c'est plus simple.
- Ajoutez la nouvelle clé au fichier custom.zip. N'oubliez pas d'ajouter « -plugin » dans le TAG HOST :

[HOST]

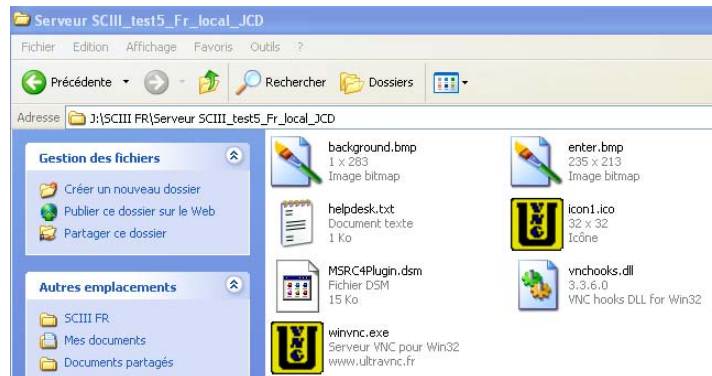
Connexion Internet cryptée

-plugin -connect 192.168.1.102:5500 -noregistry

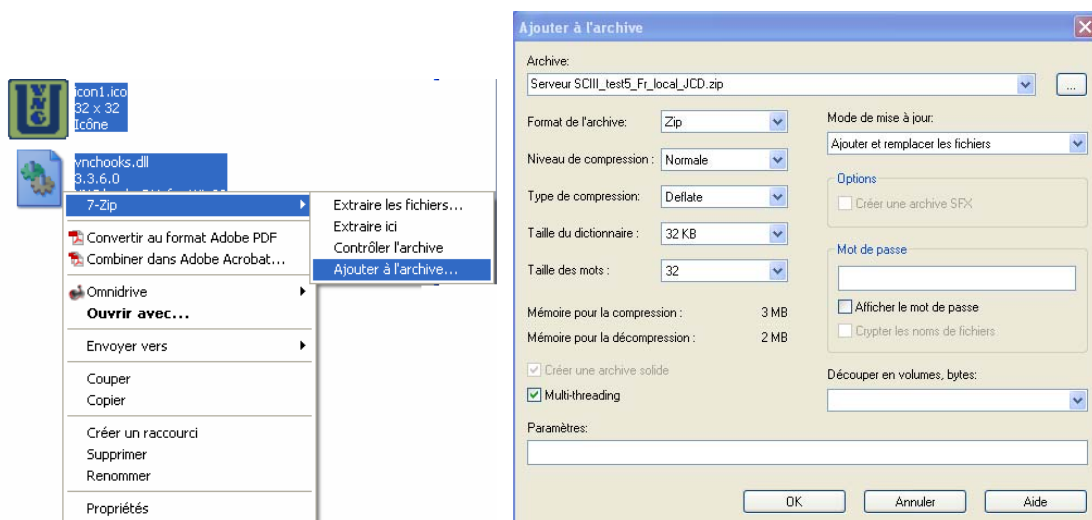
- Lancez le module Client avec la clé de cryptage par la ligne de commande suivante :
vncviewer -dsmpugin MSRC4Plugin.dsm -listen

Comment générer un exécutable Single Clic personnalisé

1. Rassembler dans un même répertoire l'ensemble des fichiers qui caractérisent le module Single Clic



2. Clic droit sur l'ensemble des fichiers sélectionnés >> **7-zip** >> **Ajouter à l'archive** ;



3. On obtient un fichier zip contenant l'ensemble des fichiers personnalisés ;
4. Se rendre sur le site <http://www.ultravnc.fr/addons/creator.html> :

Créateur SC pour UltraVNC

UltraVNC SC basé sur RC23

Identifiant:	<input type="text"/>
Mot de Passe :	<input type="text"/>
Archive Personnalisée :	<input type="text"/> Parcourir...
Soumettre la requête	

UltraVNC SC basé sur REL1.00 (TEST)
 Veuillez signaler toute erreur sur le forum
 Lisez [Nouveautés de la REL 1.00](#) pour connaître les nouvelles options
 Modifications apportées au créateur le 30/05/05

Identifiant:	<input type="text"/>
Mot de Passe:	<input type="text"/>
Archive Personnalisée:	<input type="text"/> Parcourir...
Soumettre la requête	

5. A l'aide de la commande **Parcourir**, sélectionner le fichier zip précédent dans **Archive Personnalisée** ;

6. Compléter l'**Identifiant** par *foo* et le **Mot de Passe** par *foobar* et valider **Soumettre la requête** ;
7. Une nouvelle fenêtre apparaît à partir de laquelle vous pouvez charger l'exécutable Single Clic généré :

File [ServeurSCIII test5 Fr local JCD.exe](#) can be downloaded

8. Charger l'exécutable : celui-ci porte le même nom que le fichier zip avec l'extension exe ;
9. Récupérer cet exécutable et le transmettre à la personne que vous souhaitez assister pour l'installer sur son ordinateur.

UltraVNC SingleClic pour les nuls !

[Ultr@VNC](#) est un clone de [VNC](#) (Virtual Network Computing) optimisé pour Windows. [Ultr@VNC](#) est très pratique pour une utilisation locale : on installe le module Serveur Ultr@VNC sur le poste dont on souhaite prendre le contrôle à distance et le module Client (Viewer) Ultr@VNC sur son poste. Le poste Serveur est le plus souvent mis en attente de connexion au démarrage de manière à ce que l'assistant puisse intervenir sur l'ordinateur Serveur lorsque ce dernier a besoin d'être assisté. Si on veut contrôler un ordinateur à distance, il faut installer et configurer le module Serveur et régler le firewall sur le poste extérieur que l'on veut contrôler : cette procédure est le plus souvent impossible (ou interdite) dans le cas d'une utilisation professionnelle où il vous faut prendre la main sur un poste de travail situé dans un réseau local souvent inaccessible ; même difficulté pour apporter son aide à de la famille éloignée qui ne pourra pas (ou ne saura pas) configurer le routeur pour se connecter à l'extérieur.

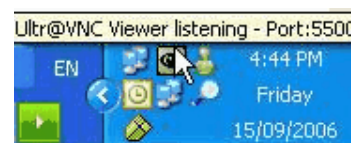
Pour éviter ces inconvénients, il existe UltraVNC [SingleClic](#) : c'est le module Client (Viewer) qui est mis en attente - mode « Listen » - et non le Serveur. UltraVNC Single Clic est un mini serveur UltraVNC personnalisé et préconfiguré qui est lancé par la personne souhaitant une aide : cette dernière lance cet exécutable qui envoie automatiquement une requête sur votre poste afin que vous preniez la main à distance sur son ordinateur. La connexion directe établie passe facilement le firewall/routeur de l'ordinateur à assister puisqu'elle s'établit depuis cet ordinateur vers l'extérieur. La personne à assister reste maître de la connexion : elle n'a aucun logiciel à installer ou aucun paramétrage à réaliser sur sa machine, et en fin de connexion, le serveur UltraVNC SC se désinstalle automatiquement. Toutes les informations sur UltraVNC SingleClic sont disponibles sur le [site officiel d'UltraVNC](#) et en français sur www.ultravnc.fr. Tutoriaux expliquant comment installer un serveur UltraVNC 1.0.2 [http://durosmeot.free.fr/upload/Tutorial UltraVNC 1.0.2 \(ed2\).pdf](http://durosmeot.free.fr/upload/Tutorial UltraVNC 1.0.2 (ed2).pdf), <http://doc.uvnc.net/install/installation.html>,

Voici en résumé la procédure pour utiliser UltraVNC SC et établir une connexion :

- sur votre poste (l'assistant ou poste Client)

- Installer le module UltraVNC Viewer http://www.ultravnc.fr/download/out.php?id_lien=9 sur votre ordinateur. Quelques explications supplémentaires sur <http://forum.ultravnc.fr/index.php/topic,71.0.html> ;
- Ouvrir sur votre routeur le port TCP 5500 vers votre ordinateur (IP poste maître : 192.168.1.2 :5500 par exemple) selon les recommandations <http://forum.ultravnc.fr/index.php/topic,191.0.html> (il n'est pas utile d'ouvrir de port sur le poste distant de l'assisté) ;

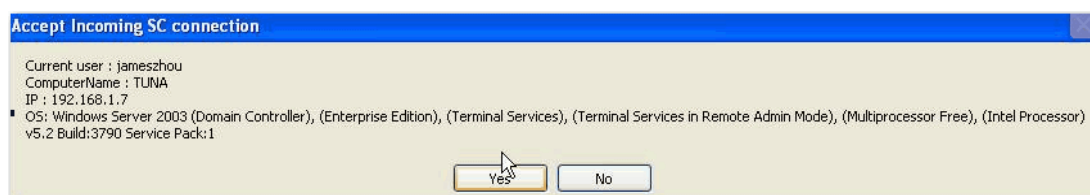
- Lancer UltraVNC Viewer (Client) « en mode Ecoute » à partir du menu d'UltraVNC : exécuter la ligne de commande « C:\Program Files\UltraVNC\vncviewer.exe -listen » : votre ordinateur (le poste Client) est alors en attente d'un appel :



- sur le poste Serveur (l'assisté ou poste Serveur)

- Copier le fichier UltraVNC SC et décompiler le comme indiqué <http://forum.ultravnc.fr/index.php/topic,78.0.html> ;
- Lancer winvnc.exe depuis le dossier où UltraVNC SC a été décompilé ;
- A partir de la fenêtre UltraVNC SC Server, choisir la connexion la plus appropriée pour lancer la demande d'assistance (lorsque plusieurs possibilités de connexion avec différents assistants sont proposées), ou entrer en relation directe avec un assistant (l'assisté peut être amené à rentrer un numéro d'identification ID pour lancer la connexion avec l'assistant, numéro communiqué préalablement par l'assistant)

Lorsque la connexion est établie, il s'affiche sur votre poste une fenêtre vous invitant à accepter la demande d'assistance :



- personnalisation du poste Serveur

- Téléchargez l'archive custom.zip ;
- Décompressez le fichier et modifiez le fichier helpdesk.txt : dans la section [HOST], c'est la ligne -connect qui vous intéresse. Il faut mettre votre adresse IP publique en utilisant par exemple <http://whatismyip.org>, puis le port qui sera accessible depuis l'extérieur :

Exemple :
 [HOST]
 Télémaintenance avec le poste maitre
 -connect 82.168.10.102:5500 -noregistry

Cette adresse IP peut être remplacée par une adresse dynamique (voir <http://forum.ultravnc.fr/index.php/topic,81.0.html>)

Exemple :
 [HOST]
 Télémaintenance avec le poste maitre
 -connect monnomdns.dyndns.org:5500 -noregistry

- Recompressiez les fichiers de l'archive custom.zip sous un nouveau nom (exemple vnc.zip) ;
- Générez un exécutable (vnc.exe par exemple) depuis <http://www.ultravnc.fr/addons/creator.html> (version 1.00 - identifiant foo, mot de passe foobar) ;
- Récupérez l'exécutable et transmettez le à la personne que vous souhaitez dépanner. Pour tester facilement le fichier SC créé, modifier le fichier helpdesk.txt avec adresse IP LAN de votre poste.

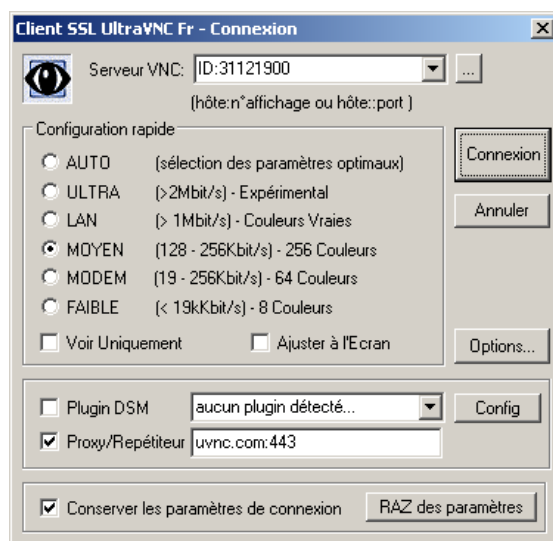
Remarque : dans le cas de l'utilisation de UltraVNC SC sans répéteur, c'est l'ordinateur ou le routeur de la personne utilisant VNCViewer en attente d'écoute (mode listen) qui doit posséder le client dynamique DNS ou No-IP démarré et fonctionnel. Dans le cas de l'utilisation de UltraVNC SC avec

répéteur, UltraVNC SC et VNCViewer sont connectés ensemble par l'intermédiaire du répéteur : c'est l'ordinateur ou le routeur qui exécute le répéteur qui doit avoir le client dynamique DNS démarré et fonctionnel. Dans le cas de l'utilisation de UltraVNC en mode service avec connexion automatisée au VNCViewer en mode écoute (serveur : winvnc.exe -autoreconnect -connect IP/DNS:port et client : vncviewer.exe -listen :port), c'est sur l'ordinateur ou le routeur du côté de VNCViewer qu'il faut installer et configurer le service DNS dynamique ([tutoriel Single Clic Step by Step](#)).

Assistance à distance simplifiée – mode SCIII (sans ouverture de port ni du côté assisté, ni du côté assistant)

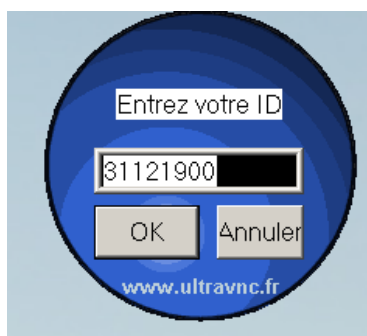
1) Etape pour l'assistant

Charger le Client vncviewer_ssl_Fr disponible ci-après http://www.ultravnc.fr/download/out.php?id_lien=12 (fichier **vncviewer_ssl_Fr.exe**). Lancer l'application et compléter les rubriques comme indiqué dans l'exemple ci-dessous excepté le numéro ID: 31121900 remplacé par le numéro que vous aurez indiqué à votre correspondant, voire la rubrique Proxy/Répéteur uvnc.com remplacé par l'adresse de votre répéteur :



2) Etape pour l'assisté, ami/client/membre de la famille

Exécuter [SCIII_test5_Fr](#) (fichier **SCIII_test5_Fr.exe**).



L'assisté aura simplement besoin d'inscrire le numéro d'identification ID communiqué au préalable. Il est nécessaire de choisir un numéro d'identification identique entre l'assistant et l'assisté : seuls les chiffres sont autorisés sans aucune ponctuation, plage de chiffres valable entre 1 à 99999999. Chacun doit avoir réalisé la connexion dans le délai de 5 minutes maximum, autrement il faut arrêter le processus VNCViewer.exe avant de le relancer. Le fichier helpdesk.txt est celui présenté précédemment option 2 (tutoriel <http://forum.ultravnc.fr/index.php/topic.68.0.html>). Il existe aussi la possibilité de suivre la procédure ci-après pour rendre l'accès au fichier SCIII_test5_Fr.exe encore plus simple au partenaire/client/famille/amis [SC et ActiveX: guide disponible](#).

Remarque : cette configuration ne fonctionne pas si vous avez un logiciel qui utilise le port 443 comme Skype ou tout autre logiciel utilisant ce port comme serveur. Si depuis l'extérieur vous passez par un proxy, seul UltraVNC SCIII peut être utilisé. UltraVNC SCIII utilise une connexion avec le répéteur SSL uvnc.com:443 pour connecter l'assistant (module UltraVNC Viewer) avec l'assisté (module UltraVNC SCIII). Il est préférable d'installer son propre répéteur car le répéteur uvnc.com:443 ne fonctionne pas tout le temps ou peut être surchargé. Le [répéteur SSL](#) est installé sur un ordinateur accessible à la fois par l'assistant (module UltraVNC Client Viewer) et par l'assisté (module UltraVNC Serveur)

Utilisation d'UltraVNC SC avec le plugin de chiffrement MSRC4 (connexion sécurisée et encryptée avec plugin)

UltraVNC SC et VNCViewer nécessitent d'utiliser une clé de chiffrement arc4.key strictement identique de chaque côté : le plugin de chiffrement doit être placé dans le même dossier que UltraVNC SC et VNCViewer (pas dans un sous dossier).

1) Création d'une clé personnalisée

- Télécharger le fichier [MSRC4Plugin1220.zip](#) ;
- Télécharger le fichier [UltraVNC viewer 1.0.2](#) ;
- Copier le fichier MSRC4Plugin.dsm de l'archive MSRC4Plugin1220.zip dans le répertoire où a été installé le Client UltraVNC viewer (répertoire par défaut "%programfiles%\UltraVNC", ne pas copier le fichier dans le répertoire plugin) ;
- Démarrer le client UltraVNC. Sélectionner MSRC4Plugin.dsm dans la liste et cocher la case « Plugin DSM ». Cliquer sur le bouton **Config**, puis sur le bouton **Générer** et refermer le client UltraVNC. Un fichier « new_rc4.key » a été créé dans le répertoire d'installation du client UltraVNC. Renommer le fichier « new_rc4.key » en « rc4.key » ;
- Télécharger le fichier [custom.zip](#) depuis le site <http://www.ultravnc.fr/addons/singleclic.html>. Décompresser ce fichier dans un répertoire et y copier les fichiers « MSRC4Plugin.dsm » et « rc4.key » : seule la version no_reg existe dans cette version comme MSRC4Plugin.dsm 1.2.2.0, ce qui simplifie l'utilisation. Suivre les instructions pour créer sa propre version, puis générer l'exécutable SC à l'aide du lien suivant : <http://www.ultravnc.fr/addons/creator.html>. Utiliser UltraVNC SC basé sur REL1.00.

Le fichier « rc4.key » DOIT être exactement le même fichier (même nom et même contenu) pour SingleClic et pour le client UltraVNC viewer.

Une fois UltraVNC SC créé et disponible, transmettez ce fichier aux personnes qui ont besoin d'assistance (par mail, messagerie instantanée, ...).

2) Utilisation du module crypté

A. L'assisté

- Exécuter le fichier UltraVNC SC, et double cliquer sur la connexion qui correspond à l'assistant choisi.

B. L'assistant

- Lancer le client UltraVNC depuis : **Démarrer >> Exécuter >>**
"%programfiles%\UltraVNC\vncviewer.exe" -dsmpugin MSRC4Plugin.dsm -listen 5500
ou autre exemple C:\UlytraVNC\vncviewer.exe -dsmpugin msrc4plugin.dsm -listen 5500

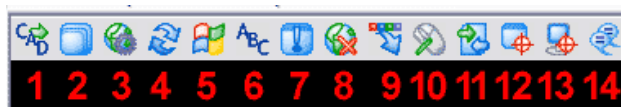
Attention : avec le plugin dsm, il n'est pas possible de lancer le client UltraVNC directement depuis le menu. Il est seulement possible de lancer le module avec une ligne de commande ou en créant un raccourcis vers "%programfiles%\UltraVNC\vncviewer.exe" -dsmpugin MSRC4Plugin.dsm -listen 5500. Sans répéteur UltraVNC, si l'assistant est connecté à Internet derrière un routeur, l'ouverture et la redirection du port TCP 5500 est nécessaire.

- Une fenêtre apparaît avec la question suivante : « Accepter ou Refuser la connexion entrante. Cette connexion vient de la personne qui a démarré UltraVNC SC » : accepter la connexion pour entrer en relation avec la personne à assister.

Quand vous êtes connecté avec l'assisté, en cliquant sur « Afficher la fenêtre de Status » dans le module client UltraVNC, une fenêtre apparaît avec la ligne suivante : « Etat : Connecté (MS RC4 NoReg Plugin-v1.1.8.0) ». Ceci indique que le plugin DSM est utilisé.



La barre d'outils de l'écran UltraVNC - UltraVNC SC



1. Commande **Ctrl+Alt+Suppr** sur l'ordinateur distant (ne fonctionne qu'après une installation complète de UltraVNC chez le Client (réglage spécial dans les options)
2. Mode plein écran
3. Options de connexions du Viewer
4. Rafraichir
5. Démarrer : CTRL + ECHAP (touche Windows)
6. Envoyer une commande personnalisée (combinaison de touches spécifiques)
7. Fenêtre d'état sur la connexion du PC Client
8. Déconnecter
9. Cacher la barre d'outils
10. Clavier, souris et écran distant (On/Off) Met en veille l'écran du PC Client (pour ne pas montrer les manipulations effectuées)
11. Transfert de fichier : pour envoyer un fichier, sélectionnez-le dans la fenêtre gauche, sélectionnez l'emplacement de destination sur le PC Client et cliquez sur Send. Pour recevoir un fichier, faire l'inverse en cliquant à la fin sur Receive.
12. Restreindre l'affichage à une seule fenêtre (dans le cas d'une connexion sur plusieurs postes en même temps)
13. Afficher le bureau en entier (dans le cas d'une connexion sur plusieurs postes en même temps)
14. Chat.

[Site de téléchargement \(version française\)](#)

Voici les différents liens des téléchargements disponibles pour les versions françaises de Ultr@VNC.

Pack Complet

[Installeur Ultr@VNC 1.0.2 Complet Fr](#)

[Installeur Ultr@VNC 1.0.1 Complet Fr](#)

Client

[Client Ultr@VNC 1.0.2 Seul Fr](#) – fichier UltraVnc-Client-102-Fr.zip

Serveur

[Serveur Ultr@VNC 1.0.2 Seul Fr](#) – fichier UltraVnc-Serveur-102-Fr.zip

[Pilote Vidéo Ultr@VNC \(Silencieux\)](#) – fichier UltraVnc-DriverSetupSilent.zip

[Pilote Vidéo Ultr@VNC](#) – fichier UltraVnc-DriverSetup.zip

Autres

[Ultr@VNC Répétiteur 1.0.4 Fr](#) – fichier UltraVnc-Repetiteur-104-Fr.zip

[Connecteur NAT Serveur \(NSC.exe\) Fr](#) et [Connecteur NAT Client \(NVC.exe\) Fr](#)

[Client SSL Fr](#) – fichier vncviewer_ssl_Fr.exe et [Serveur SSL Fr](#) – fichier SCIII_test5_Fr.exe

[Plugin DSM MS RC4 Fr](#) – fichier MSRC4Plugin.dsm

Fichier [custom.zip](#) Fr pour SC

Tutorial

[http://durosmeot.free.fr/upload/Tutorial UltraVNC 1.0.2 \(ed2\).pdf](http://durosmeot.free.fr/upload/Tutorial%20UltraVNC%201.0.2%20(ed2).pdf)

http://doc.uvnc.com/man/sc_stepbystep.html

http://www.bevingtontechnologies.com/www/VNC/docs/pchw_stepbystep.pdf

<http://doc.uvnc.net/install/installation.html>

http://www.bevingtontechnologies.com/www/VNC/docs/uvncreg_settings.pdf

[Site de téléchargement \(version anglaise\)](#)

Repeater

[win32](#) – fichier repeater.zip

Repeater SSL

[win32](#) – fichier repeater_SSL.zip

SC II III

[SCII \(based on RC23\)](#) – fichier winvnc_SCII_RC23.exe

[SCII \(based on 1.00\)](#) – fichier winvnc_SCII_100.exe

[SCIII](#) – fichier winvnc_SCIII.exe

SSL viewer for SCIII

[viewer](#) – fichier vncviewer_ssl.exe

[ALL SC III \(repeater + test files\)](#) - fichier SCIII.zip (certificate.pem, enter.bmp, enter.jpg, helpdesk.txt, readme.txt, repeater_SSL.zip, viewer.jpg, vncviewer_SSL.exe et winvnc.exe)

JAVA SSL viewer

[cgi script](#)

[sources java viewer](#)

SOURCE SC II

[SCII source code](#)

NAT2NAT (experiment)

[NSC.exe](#) – [NVC.exe](#)

UltraVNC SC - Regroupement de quelques principaux posts

- [Création d'un Executable UltraVNC SC](#) :
 - Tester UltraVNC SC sans devoir le recompiler à chaque fois :

<http://forum.ultravnc.fr/index.php/topic,78.0.html>

- Utilisation d'UltraVNC SC avec le plugin de chiffrement MSRC4 :

<http://forum.ultravnc.fr/index.php/topic,147.0.html>

- Utiliser un service DNS Dynamique (*par Sparad0x*)

<http://forum.ultravnc.fr/index.php/topic,81.0.html>

- Mise à disposition de l'exécutable UltraVNC SC :
 - Créer et mettre en place UltraVNC SC en Contrôle ActiveX :
<http://forum.ultravnc.fr/index.php/topic,63.0.html>
- UltraVNC SC III, encore plus simple qu'UltraVNC SC !!
 - Assistance à distance / support à distance : <http://forum.ultravnc.fr/index.php/topic,68.0.html>
- UltraVNC étape par étape : [Ultra VNC Step by Step Documents in document and PDF Format](#)

Jean-Claude Dufresne

jcdestinator@gmail.com

Avril 2007